

STARTSCHUSS FÜR NEUBAU DES BIMSB IN MITTE (SPRICH: BIMS-BEE)

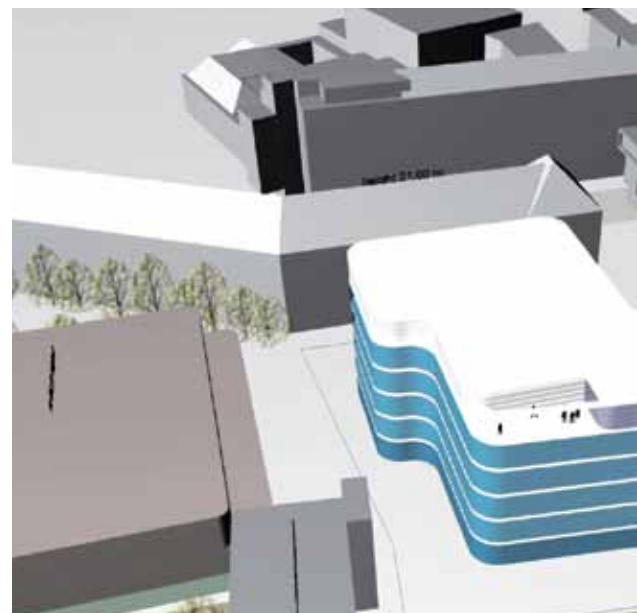
TEXT **BARBARA URBAN**

In der Hannoverschen Straße auf dem Campus Nord der Humboldt-Universität zu Berlin (HU) soll ein neues Forschungsgebäude für das Berlin Institute for Medical Systems Biology (BIMSB) des MDC gebaut werden. Damit wird in Berlin-Mitte ein Zentrum entstehen, mit dem die Forschung des MDC, insbesondere in der Systembiologie, ganz enge Kooperationen mit den Forschern der HU und Charité-Universitätsmedizin Berlin eingehen kann. Die führenden Vertreter der drei Partner unterzeichneten dafür am 16. März 2011 im Beisein des Wissenschaftssenators Prof. Jürgen Zöllner eine entsprechende Vereinbarung.

Für das Berlin Institute for Systems Biology (BIMSB) des MDC heißt das konkret, dass es ein neues Zuhause in Mitte bekommt! Das 2008 gegründete Institut wird von Prof. Nikolaus Rajewsky geleitet und hat derzeit seinen Sitz im Timoféeff-Ressovsky-Haus auf dem Campus Buch im Nordosten Berlins. An dem neuen Standort werden das Bundesministerium für Bildung und Forschung (BMBF), die HU und die Charité unmittelbare Nachbarn des BIMSB sein. Dieser neue, zentrale Standort bietet dem BIMSB optimale räumliche und inhaltliche Vernetzungsmöglichkeiten und platziert die junge Wissenschaftsdisziplin Systembiologie inmitten eines besonderen, historisch, politisch, wissenschaftlich und kulturell stark geprägtem Umfeld Berlins. Mit dem BIMSB-Neubau bekommt das MDC gleichzeitig eine neue, repräsentative Dendence im Zentrum der Stadt.

Interdisziplinarität kennzeichnet die Systembiologie, denn die von Medizinern, Biologen und Chemikern produzierten Forschungsergebnisse werden z.B. von Informatikern, Physikern, Mathematikern und Ingenieuren analysiert. Ihr

Charakter verlangt ein innovatives, nachhaltig zu nutzendes Gebäude neuen Typus mit flexiblen baulichen Strukturen, in dem die Forscher optimal zusammenarbeiten können. „Das Gebäude soll auf jeden Fall kommunikativ werden“, sagt Ralf Streckwall, Leiter der MDC-Bauabteilung. „Sobald Berlins Finanzsenator Dr. Ulrich Nußbaum, sein OK gibt, gehen die konkreten Planungen und die Genehmigungsprozesse los. Wenn alles gut geht, können die Systembiologen 2016 umziehen!“ Das neue Institutsgebäude würde nach Inbetriebnahme im Jahr 2016 etwa 300 Personen in 26 Arbeitsgruppen Platz bieten können. In so genannten ‚open labs‘ könnten die Forscher des BIMSB dann eng verzahnt ihre theoretischen, bioinformatischen und experimentellen Arbeiten durchführen. Wie genau das Gebäude einmal aussehen wird, entscheidet ein Architektenwettbewerb. Ein Modell der technischen und baulichen Vorstudie sehen Sie hier.



STARTING SHOT FOR NEW BIMSB BUILDING IN BERLIN CITY

TRANSLATION **FINBARR MORIN**

The starting shot has been sounded to construct a new research building for the Berlin Institute for Medical Systems Biology (BIMSB, pronounced BIMS-bee) of the MDC. It will be located in the Berlin-Mitte district at Hannoversche Strasse on the northern campus of Humboldt University Berlin. The new center will promote synergy between research at the MDC, especially in systems biology, and researchers of Humboldt University and Charité Berlin. The leading representatives of the three partners signed a respective agreement on March 16, 2011 in the presence of Professor Jürgen Zöllner, Senator of Education, Science and Research of the State of Berlin.

For the Berlin Institute for Systems Biology (BIMSB) of the MDC, this means that its new premises will be located in the very heart of Berlin! The institute, which was founded in 2008, is headed by Professor Nikolaus Rajewsky and is currently located in the Timoféeff-Ressovsky Building on the Buch campus in northeastern Berlin. The immediate neighbors of BIMSB at the new location will be the Federal Ministry of Education and Research (BMBF), Humboldt University and Charité. This new central location will offer the BIMSB optimal networking opportunities with regard to content and spatial proximity. Moreover, it positions the young scientific discipline of systems biology right in the center of a premier historical, political, scientific and cultural environment in Berlin. The new BIMSB building will also mean that the MDC will have a new representative branch in the center of the city.

A hallmark of systems biology is its interdisciplinary approach, in which the research findings of physicians, biologists and chemists are analyzed e.g. by informaticians, physicists, mathematicians and engineers. Systems biology requires a new type of building – innovative, sustainable and flexibly constructed – providing optimal conditions for researchers to collaborate. “An essential requisite of the building is that it is communicative,” said Ralf Streckwall, head of the MDC Construction Department. “As soon as Dr Ulrich Nußbaum, Berlin’s finance senator, gives the green light, the concrete planning and approval process will begin. If everything works out, the systems biologists can move to their new premises in 2016!” After the start of operations there will be space for about 300 persons in 26 research groups. BIMSB researchers will then be able to collaborate closely in so-called ‘open labs’, conducting their theoretical, bioinformatic and experimental research. The outcome of an architectural competition will decide how the final design of the building will look. A model of the technical and structural preliminary study can be seen here.

